

## Поселок Вёшка Кадыйского района Костромской области...

Это не просто место на карте области, это удивительный поселок со своей историей, традициями, а самое главное людьми. За период становления и развития поселка здесь жили и немцы (принудительные переселенцы с Поволжья), и сезонные рабочие из Чувашии, Молдавии, Украины. Поселок Вёшка многонационален и отличается особым гостеприимством, почитанием традиций своих предков. Но к какой бы национальности не принадлежали жители, их объединяет общее стремление к воссозданию и сохранению истории своего поселка.

Житель поселка Вёшка Румянцев Владимир Павлович передал в отдел по делам архивов администрации Кадыйского муниципального округа интересный материал об образовании поселка, работе лесопункта и заготовке леса, работе школ, учреждений культуры, что дает возможность увидеть жизнь жителей поселка в период Великой Отечественной войны 1941-45 годов и послевоенное время. Поселок Вёшка образовался как лесозаготовительный участок Кадыйского леспромхоза, поэтому материал Владимира Павловича Румянцева дополним архивными материалами об истории леспромхоза и лесопункта «Вёшка».

Кадыйский леспромхоз треста «Костромалес» Кадыйского района Костромской области образован 12 мая 1935 года.

Производственная деятельность леспромхоза заключалась в заготовке и вывозке леса. В Кадыйский леспромхоз входили структурные подразделения: лесозаготовительные участки, лесопункты, лесоучастки, химучастки, подсобное производство.

В 1941 году (по имеющимся архивным документам) при Кадыйском леспромхозе функционировали:

- Чернышевский лесопункт с местонахождением в деревне Ивановская,
- Котловский** лесоучасток с местонахождением д. Котлово Котловского сельсовета, с местонахождением в деревне Поповка
- Желватский мастерский участок с местонахождением в поселке Вешка**
- Вотьгатский мастерский участок
- Вербилковский мастерский участок (Ново-чудский)
- Шуйский мастерский участок
- Павлыгинский мастерский участок
- Паньковский мастерский участок с местонахождением в деревне Паньково.

В 1944 году (по имеющимся архивным документам) при Кадыйском леспромхозе функционировали лесоучастки: **Котловский**, Чернышевский, Георгиевский, Адамовский, Шуйский, Ново-Чудский

В документах Кадыйского леспромхоза за 1946 год уже лесозаготовительные участки: **Котловский**, Чернышевский, Ново-Чудский, Шуйский, Паньковский

На основании Постановления СНК СССР от 26 октября 1945 года №740 на лесозаготовительных участках работают в основном мобилизованные рабочие из близлежащих населенных пунктов, получившие извещения на платную трудовую повинность в сезон лесозаготовок 1945-1946гг.

**В период 1947-1949 года по документам Кадыйского леспромхоза упоминается то Котловский, то Вешкинский лесозаготовительный участок (лесопункт).**

Приказом от 7 июня 1950 года директора Кадыйского леспромхоза «В целях установления наименования Котловскому л/п по месту его географического расположения с 10 июня 1950 года Котловский л/п переименовать в **лесопункт «Вешка»**

По документам **1949-1950** гг. в Кадыйском леспромхозе работают 5 лесозаготовительных участков: **Котловский (Вешкинский)**, Чернышевский, Паньковский, Ново-Чудский, Шуйский.

С 1950 года в большинстве документов Кадыйского леспромхоза значится лесопункт «Вешка» с местонахождением поселок «Вешка» Котловского сельсовета.

В осенне-зимний сезон лесозаготовок **1951-1952** гг. по Кадыйскому леспромхозу работа проводится в 4 лесопунктах и 1 мастерском участке:

1. **Вешкинский лесопункт** – работает на базе автогрунтовых и автоснежных дорог с вывозкой на реку Вотгать. Расстояние сплавного пути 34 км. Вид сплава для фанерного сырья-плотовой, остальные сортименты проплавливаются молею.

2. **Паньковский лесопункт** – работает на базе автоснежно-грунтовой дороги и улучшено-снежных дорог на реку Немду и речку Юг, по которой проводится молевой сплав на расстоянии 12 километров.

3. **Марьинский лесопункт** организуется вновь за счет объединения Шуйского и Тренинского (выделенного из Паньковского лесопункта). Вывозка производится на автомашинах по грунтовой дороге и улучшено-снежной дороге на реку Немду и Шую.

4. **Ново-Чудский лесопункт** – работает на базе ледяной и улучшено-снежной дорог с вывозкой на реку Никифору. Вид сплава для фанерного сырья-плотовой, остальные сортименты проплавливаются молею.

5. **Чернышевский мастерский участок** – работает на базе лесопильной дороги с вывозкой на реку Кусцу.

Приказом по Государственному лесопромышленному комбинату «Костромалес» от 30 декабря 1958 года №199 «О частичном изменении структуры комбината «Костромалес» на основании Постановления Совета народного хозяйства Костромского Экономического Административного района от 24 декабря 1958 года №118 и в целях упрощения структуры управления и удешевления административно-управленческого аппарата с 1 января 1959 года Кадыйский химлесхоз упразднен и вошел в состав Кадыйского леспромхоза.

Лесохимический участок занимался добычей живицы с вывозкой и отгрузкой, добычей еловой серки с вывозкой и отгрузкой и в своей деятельности подчинялся Кадыйскому леспромхозу комбината «Костромалес».

На основании приказа от 5 февраля 1959 года №33 по Кадыйскому леспромхозу комбината «Костромалес» с 1 февраля 1959 года произошли изменения в структуре управления цехами лесохимии: вместо существующих 5 производственных участков созданы 2 укрупненных производственных участка:

1. Судиславский с местом нахождения поселок Воронье Судиславского района, обслуживающий Судиславский, Сусанинский и Островский административные районы.

2. Кадыйский с местом нахождения село Кадый, обслуживающий Кадыйский район.

На основании приказа от 9 марта 1959 года № 58 по Кадыйскому леспромхозу комбината «Костромалес» вновь произошли изменения в структуре управления:

1. Кадыйский лесохимический участок ликвидирован.

2. Лесохимические мастерские участки подчинены лесопунктам «Вешка» и «Немда»

Кадыйского леспромхоза:

**Лесопункт «Вешка»**

1. Никольский
2. Каменский
3. Митьковский

**Лесопункт «Немда»**

1. Тренинский
2. Красногорский
3. Макарьевский
4. Шуйский

На начало 1963 года в Кадыйском леспромхозе функционируют лесопункты: Вешкинский, Текунский, Немденский, Шуйский.

По документам 1964 -1966 годов в Кадыйском леспромхозе функционируют лесопункты: Вешкинский, Текунский, Немденский, Шуйский, Паньковский.

В структуре Кадыйского леспромхоза (по архивным документам за 1971 год) три лесопункта: Вешкинский, Паньковский, Текунский.

По архивным документам за 1988 год также:

3 лесопункта (Вешкинский, Паньковский, Текунский) и Рейдовый сплавной участок.

Лесопункт «Вешка» выполнял следующие функции:

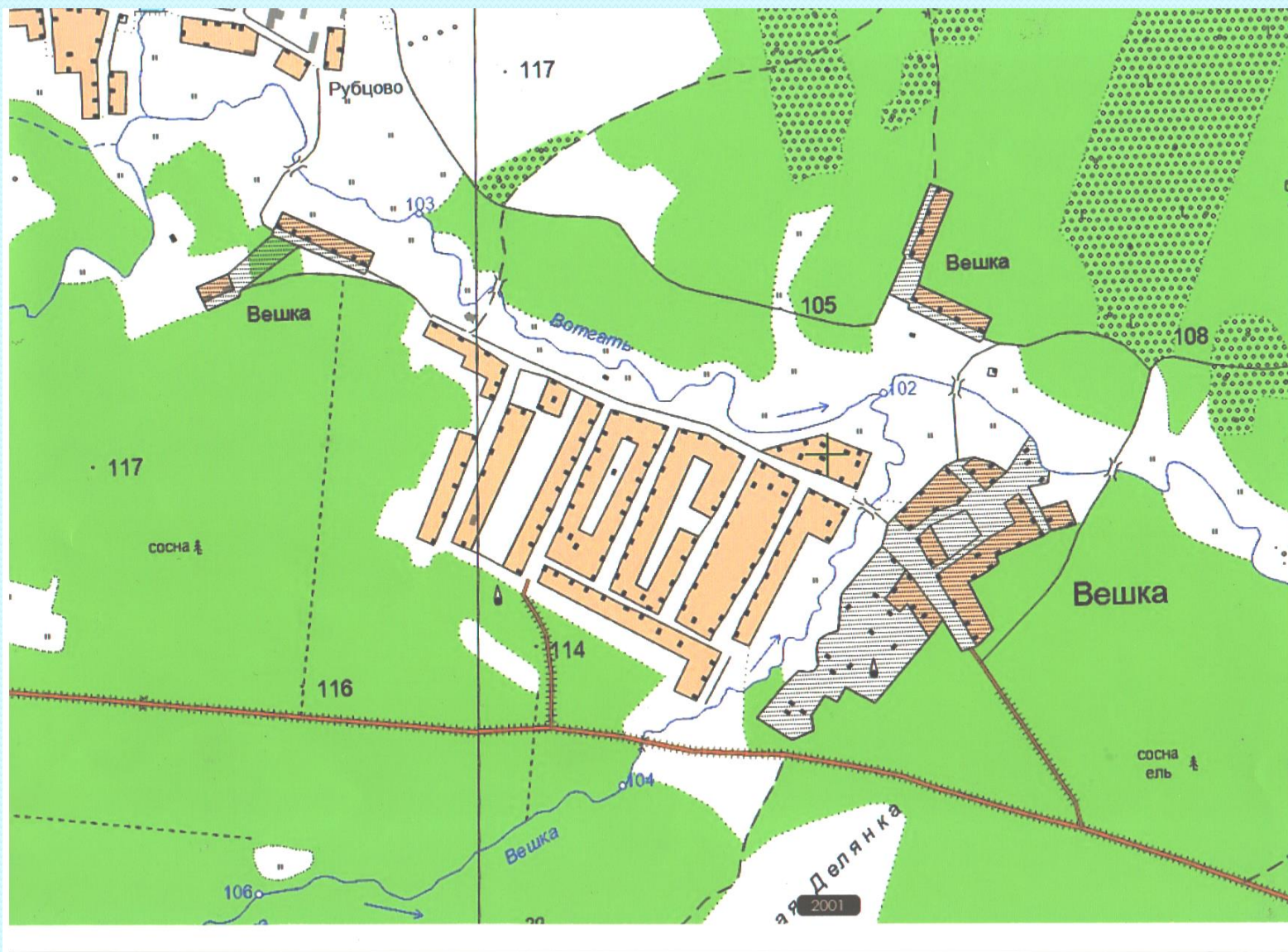
1. Подготовительные работы к сплаву.
2. Береговую сплотку древесины.
3. Сплав древесины в пучках вольницей по реке «Немда» с 90 км. по 71 км.
4. Зачистку реки после сплава.
5. Перевозку древесины летней заготовки местам сплава.
6. Подъем топляка на своем пикете.
7. Содержание реки с 71 км. до 20 км.

С 1991 года работники культуры, детских садов Кадыйского леспромхоза переведены в штаты лесопунктов (Постановление профсоюзного комитета Кадыйского леспромхоза от 20 декабря 1991 года), благодаря руководителям лесопунктов большое внимание уделялось не только выполнению планов лесозаготовок, но и развитию образования, культуры, воспитанию детей и молодежи.

Отдел по делам архивов администрации Кадыйского муниципального округа выражает благодарность Румянцеву Владимиру Павловичу и Румянцевой Любови Владимировне за предоставленный материал. Уважаемый Владимир Павлович, желаем Вам творческих успехов в изучении истории Кадыйского края и новых, таких же интересных и познавательных, материалов!

С уважением и благодарностью,  
Отдел по делам архивов администрации Кадыйского муниципального округа

Поселок Вешка расположен вблизи автомобильной дороги Кострома-Шарья, в 133-х километрах на восток от Костромы, на слиянии двух рек Вотгать и Вешка.



Название поселка произошло от названия реки Вешка, так как первый дом лесника Белова Александра с супругой находился на берегу этой реки. Дом был поставлен в 1934 году и место стало называться хутор Вешка. Через него проходила старая дорога (старовятский почтовый тракт). В полутора километрах на запад от хутора находился совхоз в х. Рубцово и монастырские постройки, чуть дальше д.Тиновица, а в 6 км и д.Котлово.

На реке Вотгать, чуть ниже устья реки Вешка, работала мельница (старая плотина). В пойме реки Вотгати были совхозные сенокосы. На востоке от хутора, в 1,5 км, был хутор Быковка, а в 3,5 км от него д.Дудино. На север от хутора Вешка, в двух километрах, - Зеленов хутор, в шести километрах – хутор Песков и в восьми километрах – д.Ворозьма.

Постановлением Кадыйского исполкома от 1939 года Котловский (начальник Макеев) и Базиевский лесозаготовительные участки должны были объединиться в ЛЗУ «Вешка».

К 1941 году на «Той горе» было построено четыре барака-общежития, где жили выпускники училища ФЗО (фабрично-заводского обучения) и мобилизованные на лесозаготовки с близлежащих деревень .



На левом берегу реки Вешки строятся конюшня и кузница (первый кузнец Оболеич). На нужды фронту заготавливали лес и сплавливали по Вотгати в Немду, по ней в Волгу буксир тащил плоты к местам назначения (мастер сплавной конторы Василий Васильевич Смирнов). Заготавливали и «оружейку», березовые заготовки для прикладов к винтовкам и автоматам, и отправляли зимой на санях, - была дорога через болота от Котловской вахты.

Лес валили вручную двуручными пилами и топорами (первый заточник топоров – Кузнецов Михаил). Вывозили на лошадях к Вотгати. Построена и узкоколейная дорога («декавилька»), по которой вагонетку с лесом тянул тяжеловоз, а в делянках вручную.





На Вотгати для накопления воды были построены четыре плотины: у д.Тиновица, Вешки, Дудина, Кадья, которые поочередно открывались и закрывались с помощью деревянных створок.



Конюшней заведовал Орлов Николай Александрович («дед медный») с 1942 года.

Во время Великой Отечественной из колхозов были угнаны на фронт все рабочие лошади, остались лишь старые да жеребьята. Пахали на быках, впрягались и женщины с детьми.

Бурное развитие поселка началось только в пятидесятые-шестидесятые годы. Домой стали возвращаться фронтовики.

Первым начальником участка был Иван Ефимович Орлов, мастером – Соловьев Павел Яковлевич, а мастером на заготовке – Чиркин.

На работу стали приезжать люди из близлежащих деревень и не только.

В 1943 году на лесозаготовки были сосланы крымские татары, люди с мусульманскими обычаями были в диковинку. Перед концом войны возвратились домой, и на Вешке никто не остался (сохранилось название «татарская»).

Перед победой, в 1945 году, привезли принудительных переселенцев-немцев с Поволжья.

В памяти местных жителей сохранились фамилии: Вальт, Менцель, Брунмайер, Шек, Чембарасов, Лозинг, Штумф, Горст, Ферр, Геттарле, Фриске, Гутвин, Ниссен, Клейн, Саутер.

Почти все из поселка уехали в 1956-1960г. в Казахстан, Мариуполь, а после многие вернулись в Германию. Смешанные семьи - Зайдель, Меркель, Циммерман и Кузнецовы, - остались жить на Вешке.

В пятидесятые годы на Вешке работали сезонные рабочие из Чувашии, в семидесятые-восемидесятые – из Молдавии и Украины .



В конце тридцатых годов появились автомобили ЗИС-21 («Газгены») с газогенераторным двигателем, работающие на березовых дровах. Для дров построили чурочную. После войны на вывозке леса появились «фронтные лошадки» - бензиновые автомобили грузоподъемностью 1,5т., - «полуторки», две из которых прослужили до 1968 года. Шоферами работали и девушки (О.Зайдель, М.Воробьева, Цветкова).

В 1955 году были открыты мастерские («старый гараж») по ремонту автотракторной техники. С 1956 года выпускаются автомобили ЗИЛ-151, чуть позже ЗИЛ-157, которые проработали на вывозке леса вплоть до восьмидесятых годов.



Появляются на лесозаготовке трелевочные трактора ТТ-4 и ТДТ-40 с фанерной кабиной,



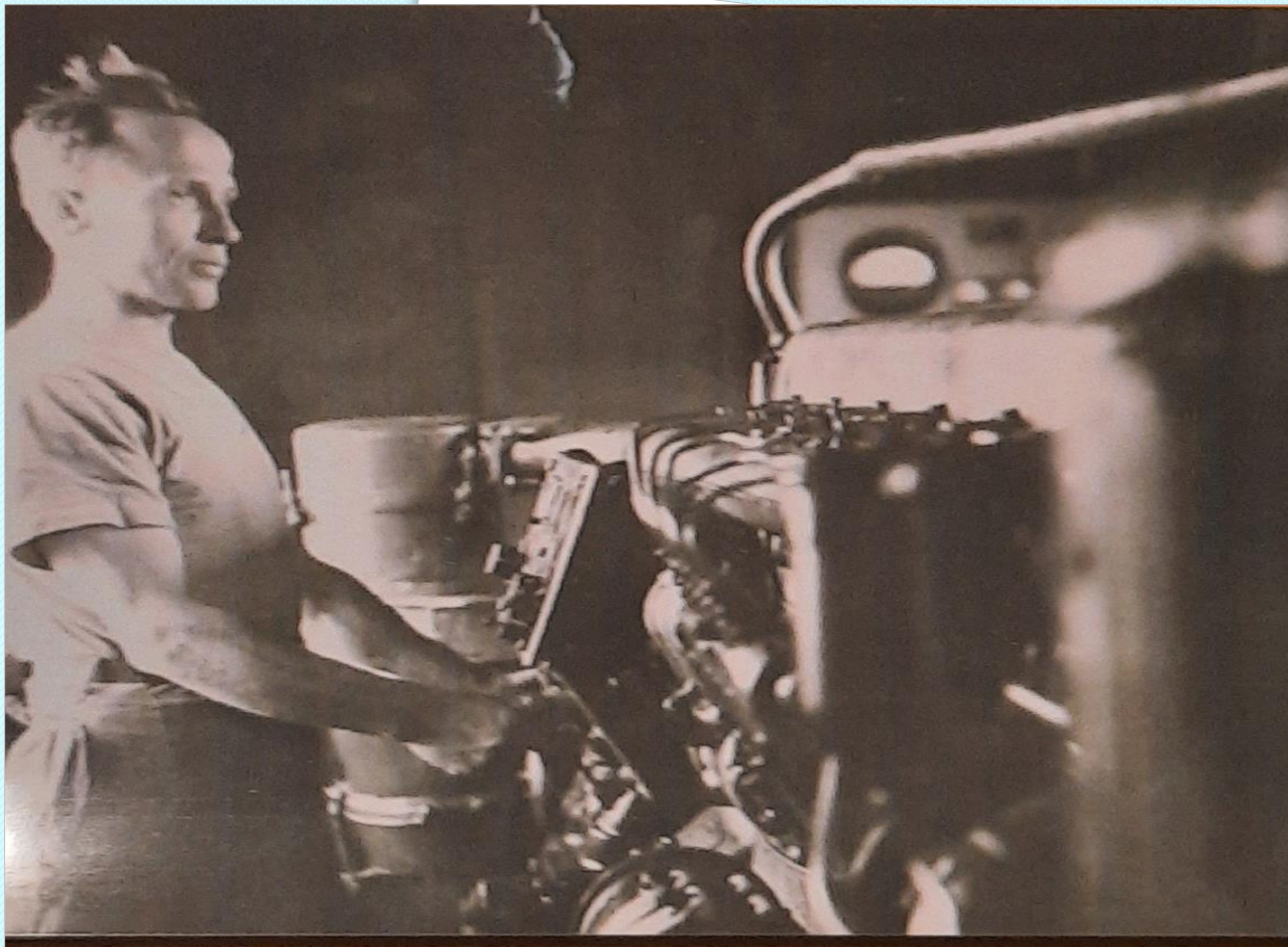


челюстной погрузчик на базе трактора  
(первый крановщик - Голубев Николай Иванович).

Жгут березовый уголь в гараже и на «Круглом поле». Его использовали в фильтрах сахарных заводов. В гараже имеется своя заправочная станция, горючее возят на бензовозах из Костромы ( первые шоферы Виноградов Алексей и Романов Василий).



В 1949 году работают дизельэлектростанции, сначала с двигателем от трактора, затем специальные дизельгенераторы.



Первый электромеханик – Зайцев Алексей.



Свет в домах жителей включался с 6 утра до 23 часов, подстраховывались керосиновой лампой и фонарем («летучая мышь»). Центральное электроснабжение в поселке установлено в 1968-69г.г. Для валки леса серийное производство бензопилы «Дружба» началось в 1955 году. Название присвоено в честь 300-летия воссоединения Украины с Россией. Первый слесарь бензопил и заточник – Шабунов В.А. С 1975 года выпускается более мощная пила «Урал» и легкая «Тайга».

В начале семидесятых годов на эстакадах применяют электропилы ЭПЧ-3.

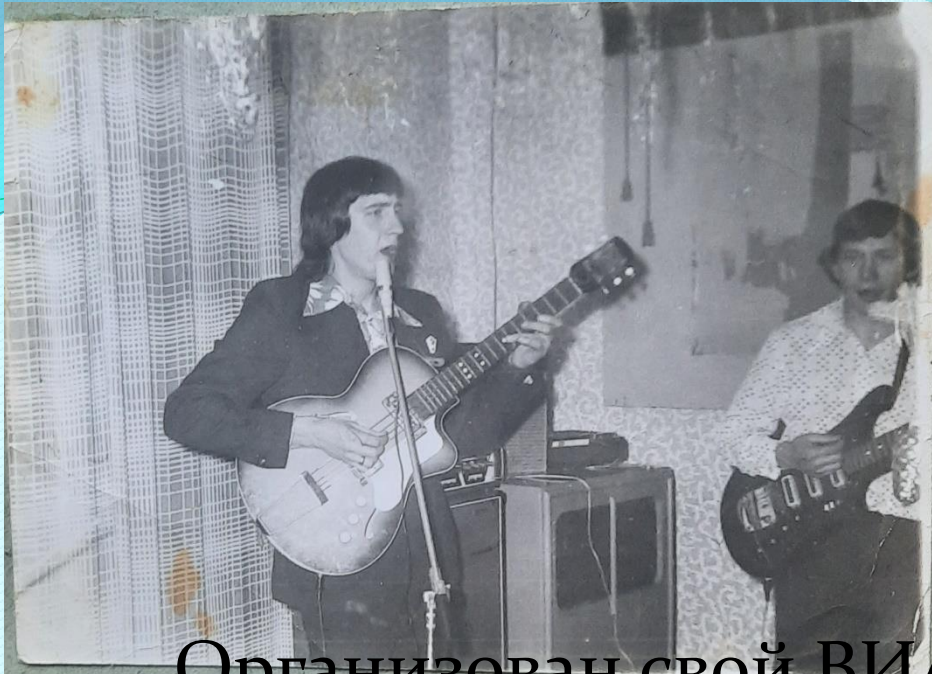
На валке работают валочные машины и сучкоподборщики (пильная цепь весила 14 кг).

В 1959 году строятся более мощные плотины на Вотгати у Вешки (новая плотина) и Дудина.

В конце шестидесятых годов молевой сплав по малым рекам запретили и лес стали сплавливать по Немде, построив там «нижний склад» ниже д.Михеево, рядом с автодорогой Кострома-Шарья.

В 1953 году строятся клуб, стадион (первый руководитель Цветков Александр Иванович). Кинозал в клубе работал от своего эл.генератора. Первый киномеханик – Агафангел Иванович Коротаев, - «Кано». Работает библиотека, оборудованы склад спортивного инвентаря, бильярдная – танцевальный зал, доминошная. Проводятся концерты, смотры.





Организован свой ВИА, руководитель Догадаев Александр Александрович.



Организуются спортивные мероприятия, в том числе и школьные соревнования. В начале июня на стадионе ежегодно проводят «открытие стадиона» с товарищескими матчами по футболу, волейболу, городкам, прыжкам в высоту и длину, подтягивание на перекладине.









Поздравляют передовиков производства.

Фильмы крутят два раза в неделю, вывешивают афиши. Цена детского билета – 5 копеек, взрослый сеанс – 20 копеек. Один год, 1963, просуществовала танцплощадка в лесу, за домом Яблоковых (Чиркиных). Закрылась из-за огромного количества комаров.

В 1953 году строятся почта и сберкасса, (начальник – Маркова Нина), общественная столовая, после пожара другая. Открывается медпункт, в котором работают Бруслова Н.В., Горева П.А., Абрамова А.В.



В 1960 году начинает работать КБО, заведующая – Услугина Евстолия Ивановна. Можно сшить на заказ одежду, подстричься, а также воспользоваться другими услугами.

В 1957 году открывается новый детский сад с тремя возрастными группами (младшая, средняя и старшая), заведующая- Цветкова Любовь Андреевна.



Образовано Октябрьское лесничество (начальник Горлов Анатолий Степанович). Занимаются лесовосстановлением, охраной леса, выдачей порубочных билетов, заготовкой шишек сосны и ели, ягод, грибов, корья, мочала, мха.





Отдельно от ЛЗУ  
организована  
заготовка смолы  
сосны  
(пятидесятые-  
семидесятые  
годы).



В ЛЗУ работает своя кузница

# бондарка



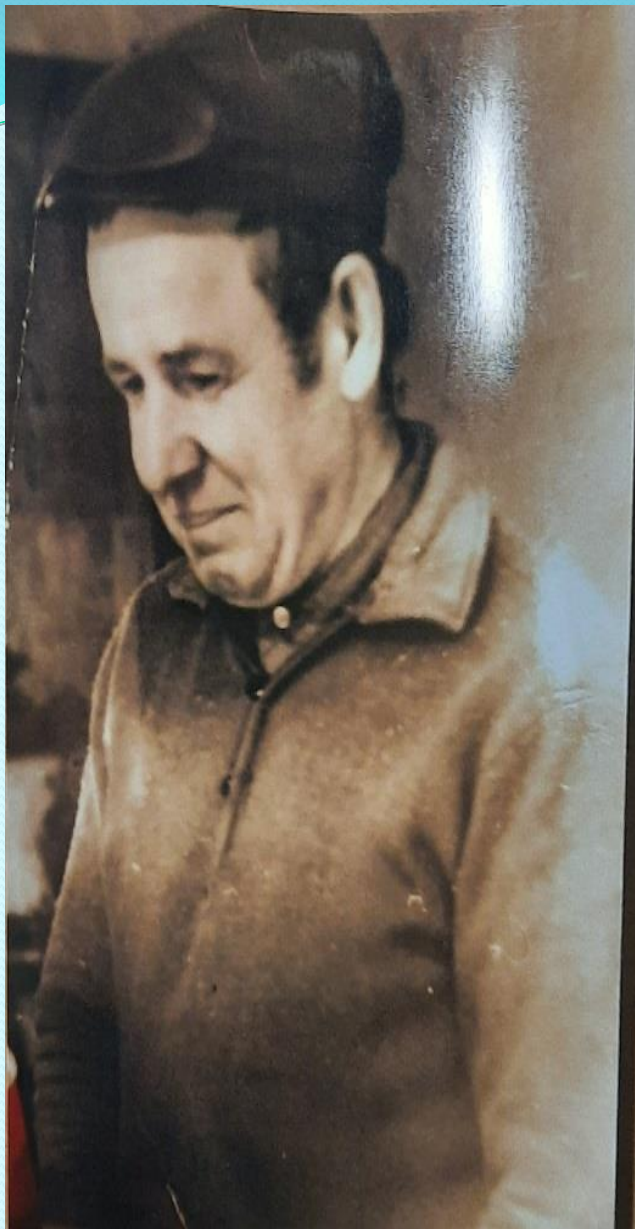
Первые бондари - Смирнов  
Николай и Белехов Владимир

Действуют свой кирпичный завод, пилорама, участок для производства кровельной дранки, в старом гараже – установка для изготовления муки из веток хвои, добавки к кормам скота.

В 1960-1965г.г. в поселке строятся и перевозятся из соседних деревень частные дома. На каждой улице по два колодца, общественные туалеты, ямы для бытовых отходов.

Появляется новая автотракторная техника.

Старый гараж становится мал и поэтому строится новый гараж (1968г) с боксами для ремонта техники (занимались даже ремонтом двигателей).



Построена  
кузница,  
токарка, слесарка  
(токарь Николай  
Смирнов),

# КОНТОРА





Начальником участка долгое время был Зайдель В.Г., главными бухгалтерами Касаткина А.А. и Цветкова Н.

Строится тарный цех, выпускающий тарную дощечку и мебельную планку.

Для разгрузки леса монтируют кабель-кран, эстакады для разделки древесины.

Заготавливают осиновые балансы и отправляют по железной дороге через Судиславль на экспорт.





С появлением более мощных машин (МАЗ-503) шоферский коллектив уже был более тридцати человек.



Жизнь и история поселка тесно связаны с соседними деревнями и хуторами. Многие ушедшие на фронт из исчезнувших деревень не вернулись живыми, а их родственники стали жить в поселке. К сожалению, информация обо всех ветеранах ВОВ пока неполная, а их более сорока человек. Нет информации и об участниках ВОВ из дома - интерната, а среди них были четыре героя Советского Союза.

На первое января 1938 года в совхозной начальной школе училось сорок шесть человек (совхоз «25 лет Октября») в х.Рубцово. Позднее школа стала неполной средней.





В Ворозьянской начальной школе училось тридцать человек, в Котловской неполной средней школе – 169 человек. Начальная школа в Дудине появилась позже (до 1941г.)



Один год в бараке на Клубной улице была первая школа на Вешке (директор – Голубкина Евдокия Михайловна), а в 1957 году открылась двухэтажная школа на Школьной улице.

Сруб школы, вероятно, привезен с Пасьмы.

Первый выпуск Вешкинской школы 1946-1947г.г. рождения был в 1961 году, выпускалось 10 человек.



Первоклашек 1956-1957г.г. рождения (1964г) два класса по 24 человека



Учащихся 1954-1964г.г. рождения – до 38 человек в классе.







Максимальное количество учащихся в школе доходило до 324 человек,  
педагогический коллектив – от 6 человек в Совхозной школе,



до 21 человека в 1971 году в Вешкинской школе.



Разработан пришкольный участок, спортивная площадка, работают буфет и столовая. Обед в столовой мог стоить 21 коп. (котлета, хлеб, булочка, чай; картошка и огурчик с пришкольного участка).

В 1969 году в квартирах и домах устанавливают газовые плиты и газовые баллоны (первый газовщик – Зайцев Ал.)

В восьмидесятых годах строят две водонапорные башни и водопровод, котельные школы, д/сада, гаража, бани, асфальтируют три улицы.

Первая общественная баня – на берегу реки Вешки. После строительства плотины (1959г.) перенесли на возвышенность, а в 1964 году построили кирпичную.

# Общественные организации – партком и профсоюзная ор

## учетная карточка

ВЦСПС  
КАРТОЧКА УПЛАТЫ ЧЛЕНСКИХ ВЗНOSОВ В ПРОФСОЮЗ  
ЧЛЕНСКИЙ БИЛЕТ № \_\_\_\_\_

Фамилия, и. о. Суборов А. В.

Цех \_\_\_\_\_ таб. № 4 г. \_\_\_\_\_

19 69 г. 19 73 г.

Членские профсоюзные взносы уплачиваются членами профсоюза со всех видов начисленной заработной платы и стипендии ежемесячно в следующих размерах:

при месячном заработке (стипендии) до 50 руб. — пять копеек за каждые полные 10 руб.;  
свыше 50 руб. до 60 руб. — 40 копеек; свыше 60 руб. до 70 руб. — 50 копеек; свыше 70 руб. — 1 процент.

Члены профсоюза, имеющие заработок (стипендию) свыше 70 руб., уплачивают членские взносы из расчета по 10 копеек за каждые 10 руб. заработка (стипендии), при этом сумма в 5 руб. и менее в расчет не принимается, а свыше 5 руб. считается за 10.

Например:

При зарплате или стипендии	Размер членского взноса руб.	коп.
Свыше 70 до 75 руб.	—	70
75 до 85 руб.	—	80
85 до 95 руб.	—	90
95 до 105 руб.	1	—
105 до 115 руб.	1	10
115 до 125 руб.	1	20
125 до 135 руб.	1	30
135 до 145 руб.	1	40
145 до 155 руб.	1	50
155 до 165 руб.	1	60
165 до 175 руб.	1	70
175 до 185 руб.	1	80
185 до 195 руб.	1	90
195 до 205 руб.	2	00

и так далее.

Члены профсоюза — неработающие пенсионеры, женщины, временно прекратившие работу в связи с воспитанием детей, и учащиеся высших и средних специальных учебных заведений, не получающие стипендий, платят членские взносы в пять копеек в месяц.

Таб. № \_\_\_\_\_

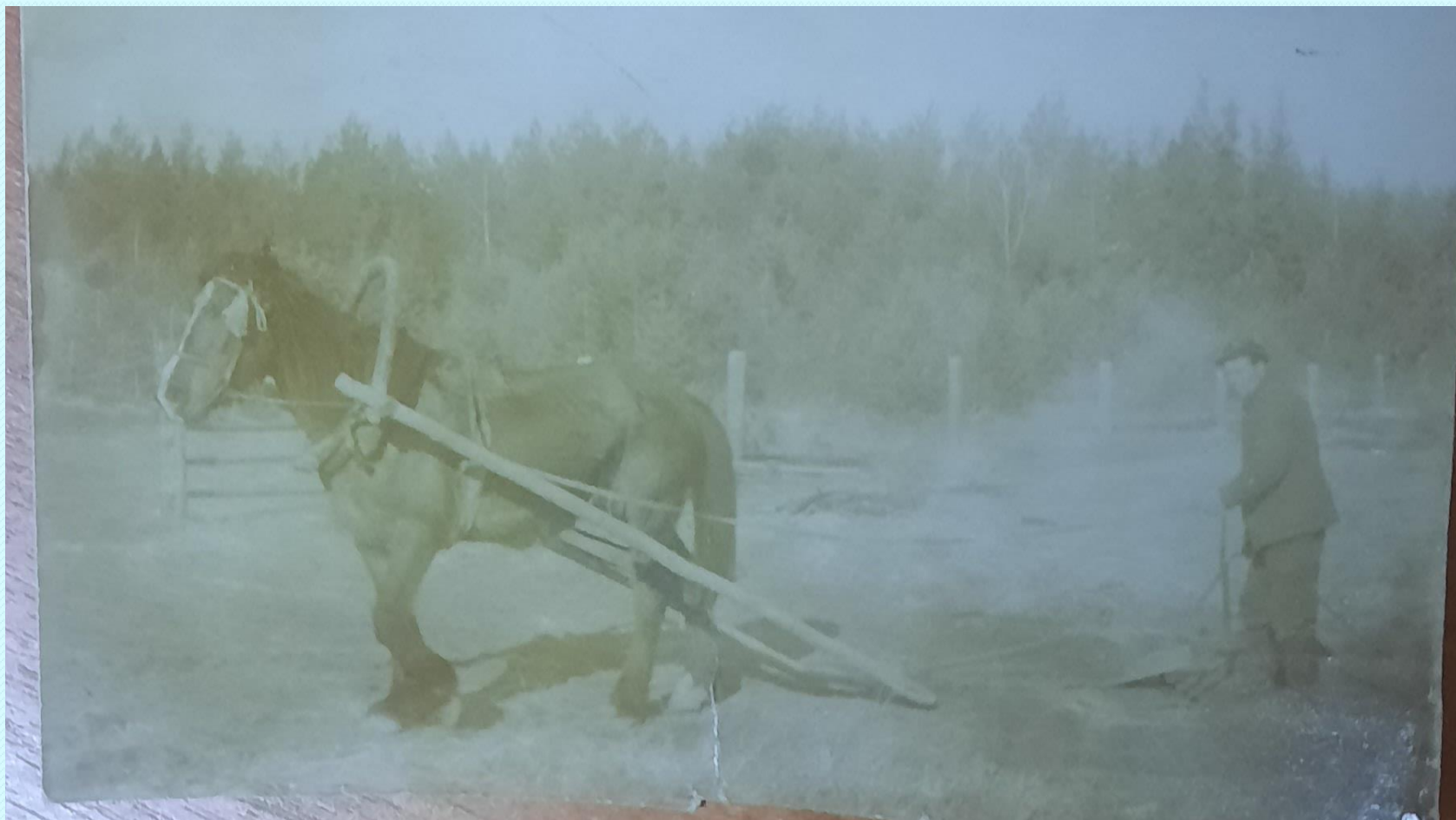
Месяц и заработок	Место для наклейки корешков марок	Месяц и заработок	Место для наклейки корешков марок
Январь 181	90 коп.	Январь 189	90 коп.
Февраль 67	20 коп.	Февраль 200	20 коп.
Март	50 коп.	Март 154	100 коп.
Апрель	50 коп.	Апрель 85	90 коп.
Май	50 коп.	Май 154	50 коп.
Июнь	40 коп.	Июнь 132	100 коп.
Июль	10 коп.	Июль 234	30 коп.
Август	1 руб.	Август 243	90 коп.
Сентябрь	1 руб.	Сентябрь 200	80 коп.
Октябрь 155	1 руб.	Октябрь 128	60 коп.
Ноябрь 150	1 руб.	Ноябрь 204	50 коп.
Декабрь	1 руб.	Декабрь 214	1 руб.

ПДФ Госзнав. 1964 г.

В зависимости от зарплаты взнос.

Цех.комитет решал и распределял путевки в санатории, дома отдыха, пионерлагеря, материальную помощь нуждающимся. Многие в поселке вели подсобное хозяйство. В семидесятые годы коровье частное стадо доходило до 160 голов, а позже стадо коз и овец, телят до ста голов.

Картофельные участки по 15-25 соток разрабатывались на делянках: в Татарской – 80 участков, на Быковке – 25 участков, на Сверчково 1,2 – 15 и 10.



Из полезных ископаемых – торф, песок, щебень.  
Леса богаты ягодами, болота клюквой.

В округе два чудесных и загадочных озера: Светлое – 11 соток, а в одиннадцати километрах от него на северо-запад – «Малое» или Котловское (по площади раза в 3 меньше Светлого).



**Светлое озеро**



«Малое» (Котловское) озеро

Из редких и исчезающих растений – растения болот, из животных – подкаменник обыкновенный (баба рыба), речной угорь. Собирается информация по исчезнувшим деревням и хуторам. Есть информация по постройкам с фамилиями жильцов Ворозьмы, х. Песков, х. Сереный барак, Лучиновка, Конно-Почтовая, Тиновица, Юсино, Юрово, Монголия. Нет информации по Дудино, Бабенам, х.Зеленов, х.Быковка, Романовка, х. Коршунов, Столбово, Брагино 1,2, Малое Васино, Мулино, Рычаговка, Григорово.

PS. Если есть неточности, прошу извинить и поправить.